

complexe
info
eenvoudig
gevisualiseerd

portfolio infographics



Firm of the Future • infographic CO₂-uitstoot provincie Gelderland

Firm of the Future

In de Klimaatwet heeft Nederland afgesproken om 55% minder CO₂ uit te stoten in 2030 dan in 1990. Vooruitlopend op de Klimaatwet heeft provinciale staten besloten om het goede voorbeeld te geven.

Provincie Gelderland is koploper op het gebied van duurzaamheid en wil in 2030 klimaatneutraal zijn:

- energieneutraal
- nul CO₂-uitstoot
- circulair (afvalloos)

Gelderland de groenste provincie

Klimaatneutraal in 2030... kan dat?

Doel 2030: **-80%** CO₂ uitvoerende taken, **-60%** CO₂ uitvoerende taken

Jazeker!

Provincie Gelderland heeft hiervoor een pakket van 190 maatregelen samengesteld. Daarmee wil de provincie 80% minder CO₂ uitstoten in 2030 bij het werk dat de provincie zelf doet. We noemen dit de **bedrijfsvoering**. Ook wil de provincie 60% minder CO₂ uitstoten in 2030 bij het werk ze door anderen laat doen (bijvoorbeeld door aannemers). We noemen dit de **uitvoerende taken**.

Om bij te houden of we goed op weg zijn, meten we ieder jaar de CO₂-uitstoot. We vergelijken deze dan met de de uitstoot in 2018. (We kiezen 2018 omdat over de CO₂-uitstoot uit 1990 te weinig bekend is.)

Dit overzicht laat zien hoe Provincie Gelderland er voor staat op weg naar een klimaatneutraal 2030. We laten zien wat ons doel is voor 2030, en hoe de CO₂-uitstoot al is gedaald in 2022. Ook laten we een paar van onze 190 maatregelen zien.

Provincie Gelderland is in 2020 als eerste overheidsorganisatie gecertificeerd op **niveau 5** van de CO₂-Prestateladder. Dit is het hoogst haalbare niveau. Dit betekent dat provincie Gelderland de CO₂-uitstoot in kaart brengt waarop zijn invloed heeft (bijvoorbeeld het woon-werk-verkeer van de medewerkers). Maar ook de uitstoot die de provincie niet kan beïnvloeden (bijvoorbeeld verkeer dat over provinciale wegen in Gelderland rijdt). We noemen dit de **overige uitstoot**.

We kunnen de CO₂-uitstoot van de provincie verdelen in:

- Bedrijfsvoering (CO₂-uitstoot is beïnvloedbaar)**
Bijvoorbeeld de CO₂-uitstoot door het woon-werk-verkeer van de provincie medewerkers, de inkoop van producten of diensten, eigen afval en eigen energie-overvak uit zonnepanelen.
- Uitvoerende taken (CO₂-uitstoot is beïnvloedbaar)**
Bijvoorbeeld de CO₂-uitstoot door het laten aanleggen van wegen of bruggen in opdracht van de provincie, of de CO₂-uitstoot door het opereren vervoer in de regio.
- Overige uitstoot (CO₂-uitstoot niet beïnvloedbaar)**
Bijvoorbeeld de CO₂-uitstoot door personenauto's of transport van goederen op provinciale wegen in Gelderland.

behaald in 2022: **-52%** CO₂ uitvoerende taken, **-27%** CO₂ uitvoerende taken

CO₂-uitstoot per 1.000 kg

Jaar	Bedrijfsvoering	Uitvoerende taken	Overige uitstoot
2018	1.758.841	1.652.513	5.026
2022	1.107.897	1.030.815 (-38%)	2.435 (-52%)
2030 (gepland)	697.516	43.640 (-97%)	936 (-80%)

Firm of the Future

In de Klimaatwet heeft Nederland afgesproken om 55% minder CO₂ uit te stoten in 2030 dan in 1990. Vooruitlopend op de Klimaatwet heeft provinciale staten besloten om het goede voorbeeld te geven.

Provincie Gelderland is koploper op het gebied van duurzaamheid en wil in 2030 klimaatneutraal zijn:

- energieneutraal
- nul CO₂-uitstoot
- circulair (afvalloos)

Gelderland de groenste provincie

Klimaatneutraal in 2030... kan dat?

Doel 2030: **-80%** CO₂ uitvoerende taken, **-60%** CO₂ uitvoerende taken

Jazeker!

Provincie Gelderland heeft hiervoor een pakket van 190 maatregelen samengesteld. Daarmee wil de provincie 80% minder CO₂ uitstoten in 2030 bij het werk dat de provincie zelf doet. We noemen dit de **bedrijfsvoering**. Ook wil de provincie 60% minder CO₂ uitstoten in 2030 bij het werk ze door anderen laat doen (bijvoorbeeld door aannemers). We noemen dit de **uitvoerende taken**.

Om bij te houden of we goed op weg zijn, meten we ieder jaar de CO₂-uitstoot. We vergelijken deze dan met de de uitstoot in 2018. (We kiezen 2018 omdat over de CO₂-uitstoot uit 1990 te weinig bekend is.)

Dit overzicht laat zien hoe Provincie Gelderland er voor staat op weg naar een klimaatneutraal 2030. We laten zien wat ons doel is voor 2030, en hoe de CO₂-uitstoot al is gedaald in 2022. Ook laten we een paar van onze 190 maatregelen zien.

Provincie Gelderland is in 2020 als eerste overheidsorganisatie gecertificeerd op **niveau 5** van de CO₂-Prestateladder. Dit is het hoogst haalbare niveau. Dit betekent dat provincie Gelderland de CO₂-uitstoot in kaart brengt waarop zijn invloed heeft (bijvoorbeeld het woon-werk-verkeer van de medewerkers). Maar ook de uitstoot die de provincie niet kan beïnvloeden (bijvoorbeeld verkeer dat over provinciale wegen in Gelderland rijdt). We noemen dit de **overige uitstoot**.

We kunnen de CO₂-uitstoot van de provincie verdelen in:

- Bedrijfsvoering (CO₂-uitstoot is beïnvloedbaar)**
Bijvoorbeeld de CO₂-uitstoot door het woon-werk-verkeer van de provincie medewerkers, de inkoop van producten of diensten, eigen afval en eigen energie-overvak uit zonnepanelen.
- Uitvoerende taken (CO₂-uitstoot is beïnvloedbaar)**
Bijvoorbeeld de CO₂-uitstoot door het laten aanleggen van wegen of bruggen in opdracht van de provincie, of de CO₂-uitstoot door het opereren vervoer in de regio.
- Overige uitstoot (CO₂-uitstoot niet beïnvloedbaar)**
Bijvoorbeeld de CO₂-uitstoot door personenauto's of transport van goederen op provinciale wegen in Gelderland.

behaald in 2022: **-52%** CO₂ uitvoerende taken, **-27%** CO₂ uitvoerende taken

CO₂-uitstoot per 1.000 kg

Jaar	Bedrijfsvoering	Uitvoerende taken	Overige uitstoot
2018	1.758.841	1.652.513	5.026
2022	1.107.897	1.030.815 (-38%)	2.435 (-52%)
2030 (gepland)	697.516	43.640 (-97%)	936 (-80%)

CO₂ bedrijfsvoering provincie Gelderland | beïnvloedbaar

Maatregelen:

- 1. Energie Audit: Analyse van het gebruik van energie en uitstoot van broeikasgas om te bepalen welke maatregelen de uitstoot van broeikasgas kunnen verminderen.
- 2. Energiebesparing: Investeren in energiebesparende maatregelen zoals LED-verlichting, energiebesparende apparatuur, etc.
- 3. Mobiliteit: Overstappen van het gebruik van auto's naar openbaar vervoer of fietsen.
- 4. Cloudbeheer: Het gebruik van cloudservices optimaliseren om de uitstoot van broeikasgas te verminderen.
- 5. Rijksweg: Het gebruik van rijkswegen optimaliseren om de uitstoot van broeikasgas te verminderen.

CO₂ uitvoerende taken provincie Gelderland | beïnvloedbaar

Maatregelen:

- 1. Infrastructuur: Investeren in duurzame infrastructuur zoals fietspaden, openbaar vervoer, etc.
- 2. Mobiliteit: Het gebruik van openbaar vervoer bevorderen.
- 3. Bouw: Het gebruik van duurzame bouwmaterialen en technieken.
- 4. Energie: Het gebruik van duurzame energiebronnen zoals zonnepanelen, windmolens, etc.

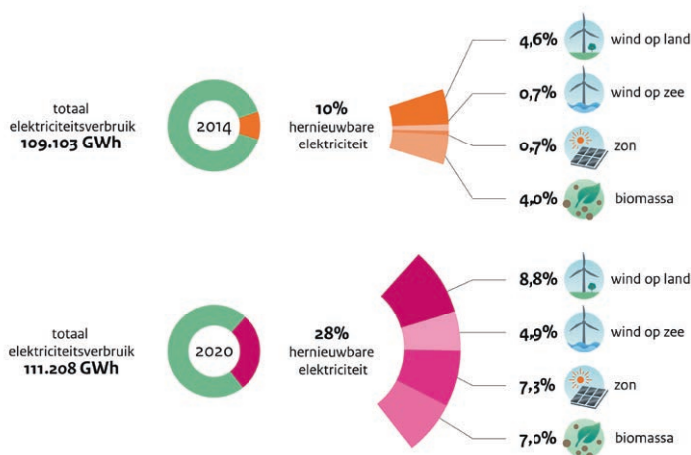
CO₂ overige uitstoot in provincie Gelderland | niet beïnvloedbaar

Maatregelen:

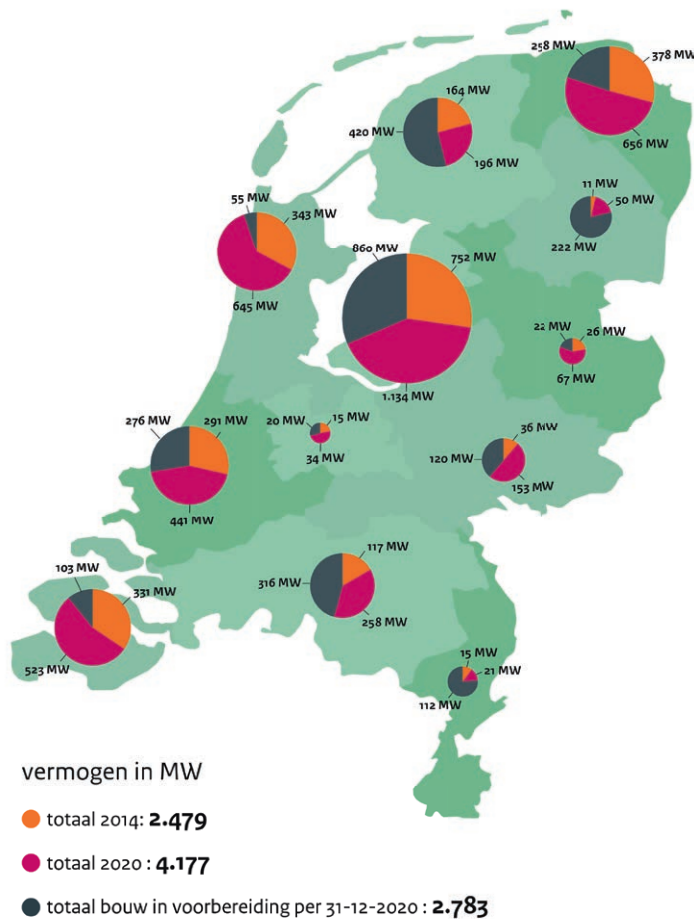
- 1. Energie: Het gebruik van duurzame energiebronnen zoals zonnepanelen, windmolens, etc.
- 2. Mobiliteit: Het gebruik van openbaar vervoer bevorderen.
- 3. Bouw: Het gebruik van duurzame bouwmaterialen en technieken.

Klimaattransitie? Gewoon doen! Provincie Gelderland

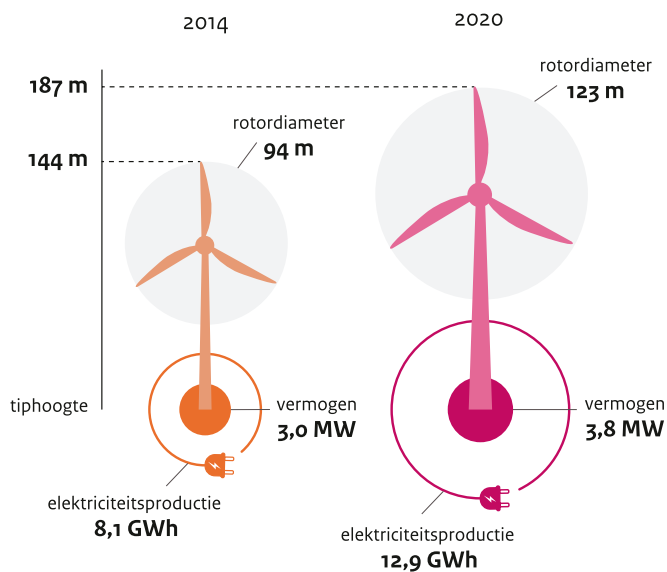
Aandeel windenergie in het totale elektriciteitsverbruik



Totaal aantal windturbines en het vermogen per provincie



Ontwikkeling in omvang en opbrengst windturbines





WWW.CPENONTWIKKELING.NL

IN GESPREK OVER CP EN ONTWIKKELING

VOORKEUREN

Hoe gaat het met je/jullie?

Het gaat over het algemeen...
Op sommige momenten...

Ik heb informatie gelezen en ik weet wat voor mij belangrijk is.....

DOELEN

Wat zou je graag willen bespreken?

Ik wil het graag hebben over...

Waar kan ik je bij helpen?

Ik kan wel hulp gebruiken bij...

OPTIES / KEUZE

Een mogelijke oplossing /hulp is...

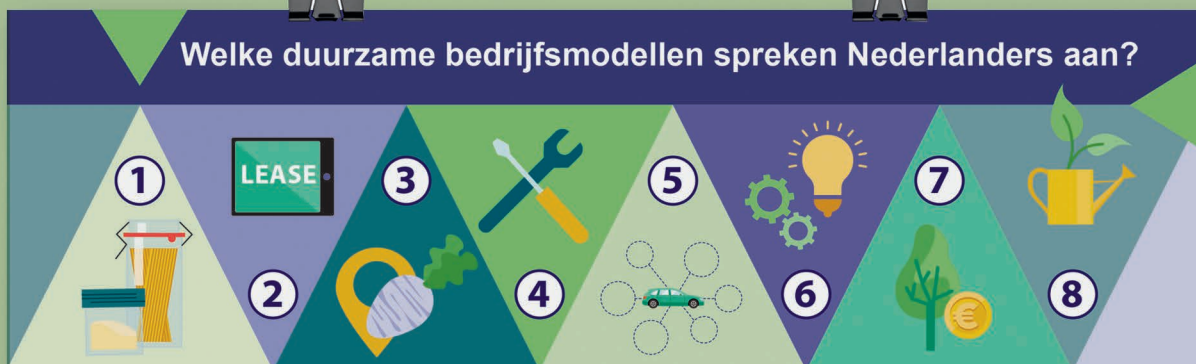
Ik zou het liefst willen kiezen voor...

Wat zullen we hierover afspreken?

Ik wil graag het volgende afspreken...

05

Binnen de zorg kan een infographic een handvat zijn voor (jonge) patiënten om een gesprek aan te gaan. Infographics en illustraties helpen om info over een behandeling begrijpelijk over te brengen of om het meeste uit een gesprek te halen voor mensen die dit lastig vinden.



Steeds meer bedrijven hebben de ambitie om **de wereld te verbeteren**. Zij ontwikkelen of adopteren duurzame bedrijfsmodellen waarmee ze een positieve bijdrage willen leveren aan de maatschappij en het milieu.

We presenteren **8 duurzame bedrijfsmodellen** die al worden toegepast door verschillende bedrijven in Nederland. Denk aan concepten om de hoeveelheid verpakkingsmateriaal te verminderen of concepten waarbij leveranciers een eerlijke prijs voor hun producten krijgen.

Maar wat spreekt de consument eigenlijk aan?

Aan een representatieve steekproef van ruim **2.500 Nederlanders van 18 jaar en ouder** hebben we twee stellingen voorgelegd:

- Ik wil graag **klant worden** bij dergelijke bedrijven.
- Ik ben bang dat dergelijke bedrijven **te duur** zijn voor mij.

Daarmee kunnen we inschatten hoeveel van de 14,2 miljoen Nederlanders van 18 jaar en ouder open staan voor deze duurzame bedrijfsmodellen.



1 Verpakkingsvrij winkelen

Er zijn bedrijven die verpakkingsvrije producten verkopen of producten aanbieden in herbruikbare verpakkingen. Bijvoorbeeld producten in glazen potten of katoenen zakken die je na gebruik kunt retourneren of waarbij je je eigen verpakking meeneemt en die vult in de winkel.

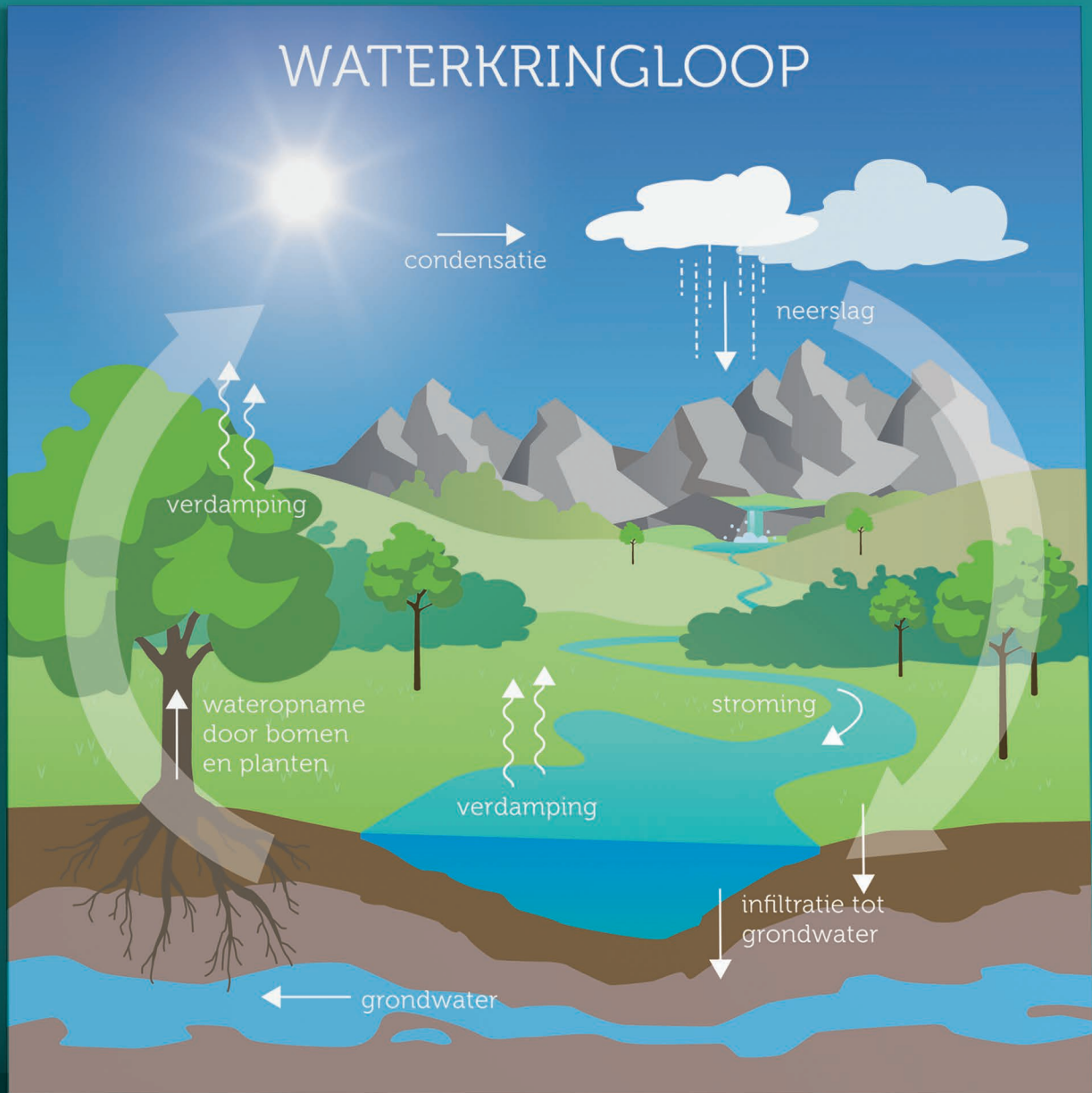
Bekende voorbeelden van winkels die werken met statiegeld verpakkingen zijn *Pieter Pot en Potjes en Dekfels*. En *Albert Heijn* introduceerde dit jaar verpakkingsvrij winkelen in Rotterdam.

Ruim **6,9 miljoen Nederlanders** hebben interesse om klant te worden bij dergelijke winkels. Tegelijkertijd zijn ruim **6,1 miljoen Nederlanders** bang dat verpakkingsvrij winkelen te duur voor hen is.



2 Huren in plaats van kopen

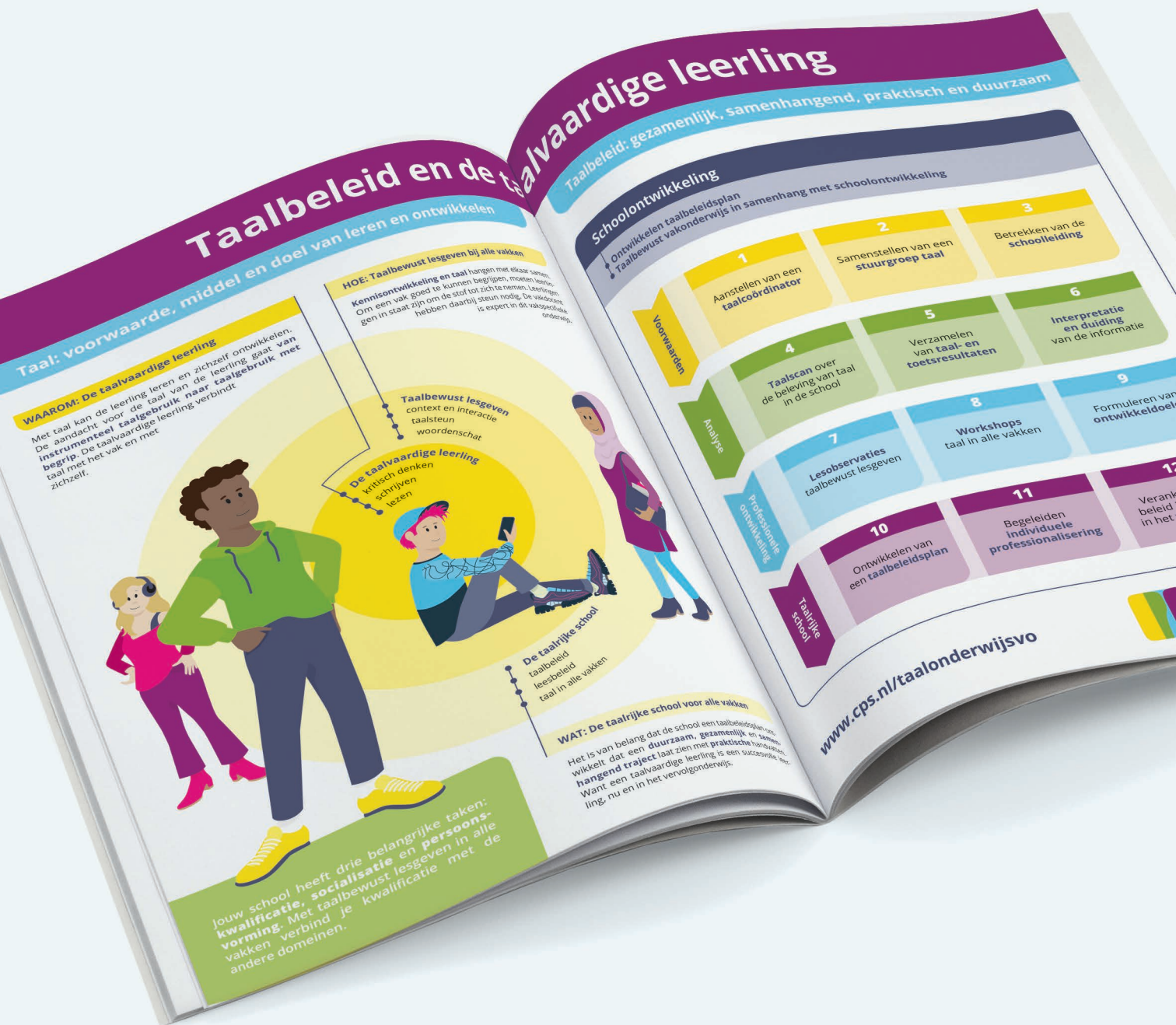




07 ●

Dwarsdoorsnede van een landschap met zoetwater kringloop: grondwater wordt opgenomen door bomen en planten, verdampt en condenseert in de lucht, en komt via regen en rivierstromingen weer in het grondwater terecht. Praatplaat voor in een artikel over watersystemen.





Hoe hooggevoeligheid wordt ervaren door volwassenen:

Wat is hooggevoeligheid?

Iedereen pikt prikkels op uit de omgeving, maar de mate waarin dit gebeurt verschilt per persoon. Hooggevoeligheid is een eigenschap die betekent dat iemand gevoeliger is dan

de meeste mensen voor zowel positieve als negatieve omgevingsinformatie, zoals bijvoorbeeld zintuiglijke en sociale prikkels. Ongeveer 1 op de 5 mensen is hooggevoelig, oftewel een Hoog Sensitief Persoon (HSP).

Wetenschappelijk onderzoek:

1 Emotioneel reageren

- Sterke negatieve emoties
- Sterke positieve emoties
- Meer tijd nodig om emoties te verwerken

Heel kleine dingen, daar kan ik wel intens van genieten, ja. Kleine dingen die mensen vaak over het hoofd zien. Een briesje door je haar, bijvoorbeeld, of de zon die schijnt, of de bladeren die zo lekker knisperen als je in de herfst door de straat loopt.

2 Verbondenheid met anderen

- Opmerken of voelen van emoties van anderen
- Aandacht voor anderen
- Begrijpen van emoties en intenties van anderen
- Handelen vanuit empathie
- Verbonden voelen met anderen

Ik heb bijvoorbeeld in het samenwerken met collega's, ik weet heel snel van: dit vindt die collega fijn, dat vindt die collega fijn. Dus ik krijg vaak terug dat het samenwerken [fijn] is, omdat ik natuurlijk denk van: oh, die vindt het op die manier fijn, en die vindt het op die manier fijn. Maar ik cijfer mezelf daar wel heel erg in weg.

3 Denken

- Zorgen maken en piekeren
- Veel denken en reflecteren
- Behoeftes aan diepte en betekenis

Ik kan goed filosoferen, denk ik wel [...] Als je over één onderwerp praat, dat ik daar graag langer over door wil praten en niet even kort dit en dan weer een ander onderwerp.

4 Overprikkeling

- Overprikkeling door zintuiglijke prikkels en sociale prikkels
- Effect van overprikkeling op cognitie en op stemming

Ik kan niet werken als de radio aan staat. In het begin van Corona werkte ik beneden en m'n vriend ook en dan stond de radio aan en hij was aan het bellen, nou ja dan kon ik niks. Dan keek ik naar hem van hoe kun je werken met die radio aan? [...] Dus ik moet echt stilte hebben, anders kan ik me niet focussen.

5 Details waarnemen

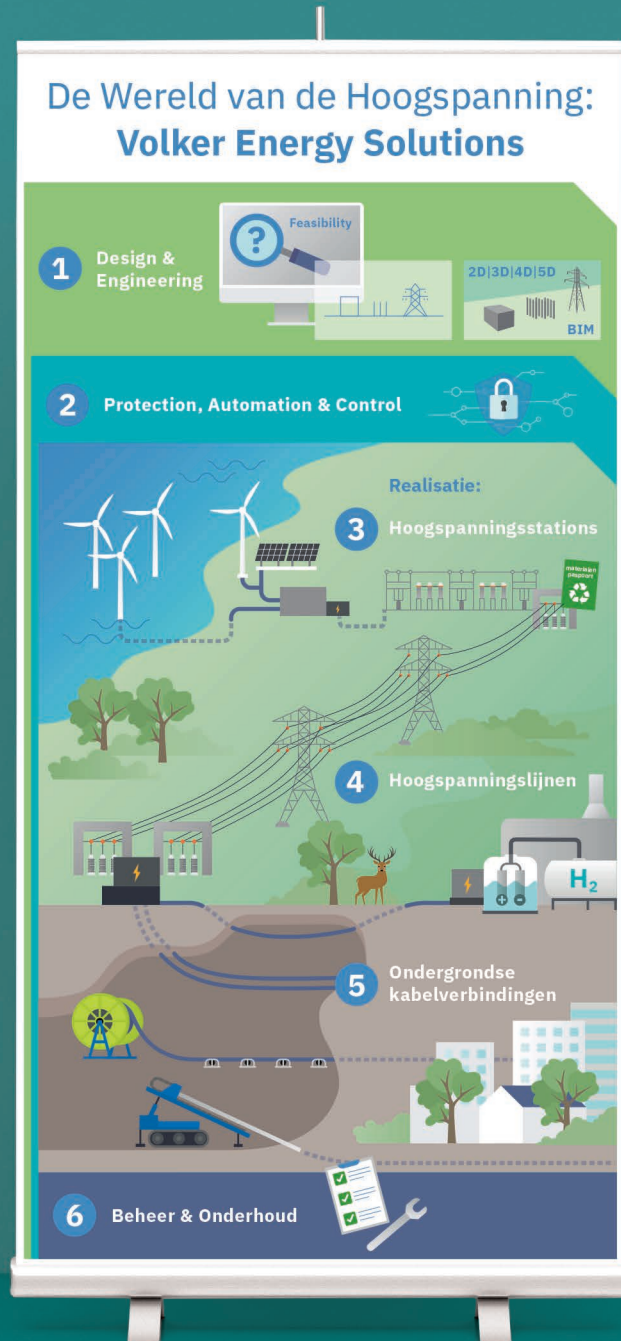
- Grote hoeveelheden informatie waarnemen
- Informatie meer gedetailleerd waarnemen

Je ziet veel meer details van dingen. Bijvoorbeeld mijn vrouw liet mij vanmorgen een foto zien, een babyfoto, had ik nog nooit eerder gezien. Wie is dat? Ze zegt ze: ik zeg: dat is je vader. Maar ik ken haar vader alleen maar als, pas een man. En uhm, ja, zegt ze: ik had hem niet eens herkend. Hoe dan? Ja, ik zeg, z'n ogen, z'n oren, ik weet het niet.

6 Algemene kenmerken

- Zelfbeeld en identiteit
- Stress
- Vermoeidheid

Hoogsensitiviteit betreft je hele zijn.



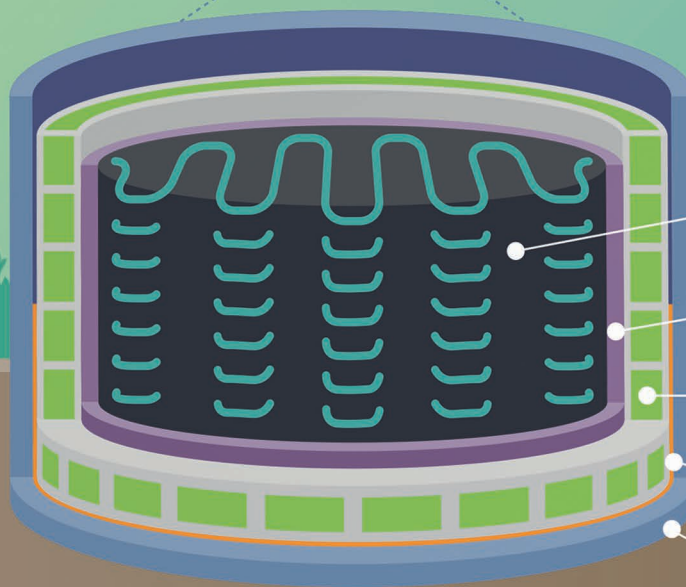
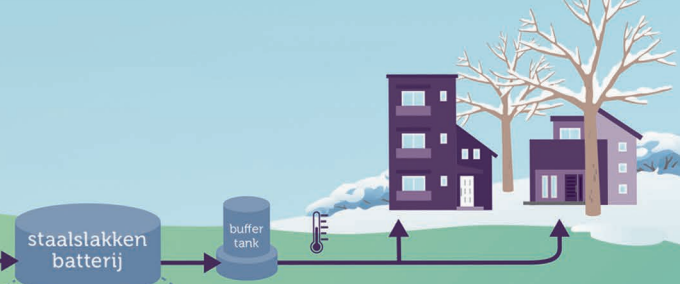
Energieopslag in staalslakken

1 Zonnepanelen wekken een overschot aan duurzame elektriciteit op in de zomer.

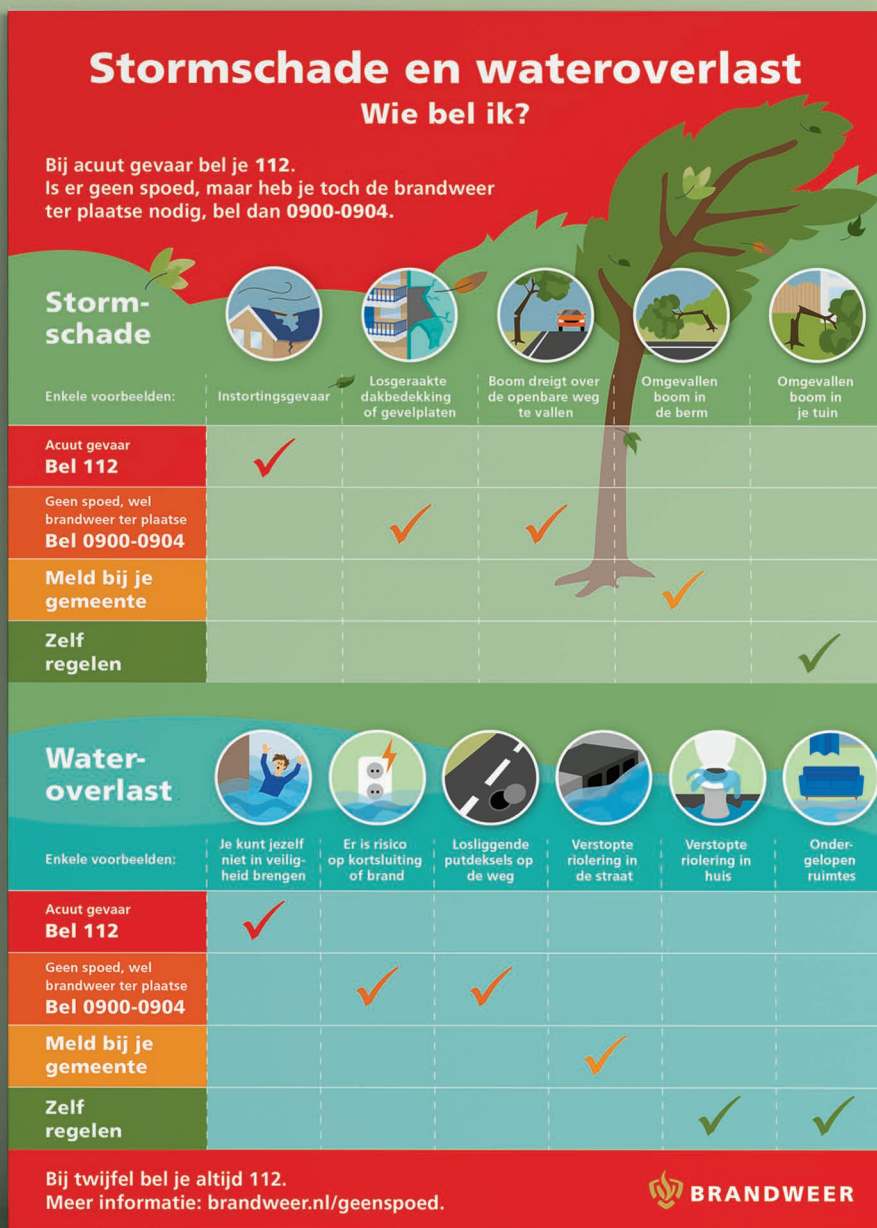


2 De elektriciteit wordt opgeslagen in een staalslakkenbatterij. De batterij bestaat uit beton gemengd met staalslakken. De elektriciteit verhit via buizen het beton dat wel 450°C kan worden. De batterij kan deze warmte maanden vasthouden.

3 In de winter levert de staalslakkenbatterij warmte. Lucht stroomt door de buizen en wordt verwarmd door het betonnen mengsel. De hete lucht verwarmt daarna water in een grote buffertank. Het warme water wordt verdeeld over de woningen.



- Buizen in een mengsel van beton en staalslakken
- Glasschuimgranulaat
- Betoncellen met steenwol isolatie
- Waterdichte laag
- Silo van beton



Psychische aandoening
Houd je dat voor jezelf...
...of vertel je het tijdens een sollicitatie?

vormgeving infographic: Jeanne design

48% van de Nederlanders tussen de 18 en 75 jaar krijgt ooit in het leven een **psychische aandoening** (zoals angst-, stemmings-, middelenstoornis of ADHD).¹

29% krijgt ooit te maken met een **angststoornis**.¹

28% krijgt ooit te maken met een **stemmingsstoornis** (bijvoorbeeld depressie of bipolaire stoornis).¹

Psychische aandoening
Houd je dat voor jezelf... of vertel je het tijdens een sollicitatie?

48% van de Nederlanders tussen de 18 en 75 jaar krijgt ooit in het leven een psychische aandoening (zoals angst-, stemmings-, middelenstoornis of ADHD).¹

29% krijgt ooit te maken met een angststoornis.¹

28% krijgt ooit te maken met een stemmingsstoornis (bijvoorbeeld depressie of bipolaire stoornis).¹

Een psychische aandoening komt veel voor. De meeste werkgevers hebben daar al lang of niet meer moeite in dienst die een psychische aandoening hebben, of hebben gehad.

73% van de Nederlandse werkgevers wil weten hoe zij een psychische aandoening kan herkennen en erover kunnen praten met een van hun medewerkers.

Maar is het slim om een psychische aandoening te bespreken tijdens een sollicitatie?

Tilburg University doet onderzoek onder 410 medewerkers in Nederland.

64% van de medewerkers wil weten hoe zij een psychische aandoening kan herkennen en erover kunnen praten met een van hun medewerkers.

30% van de medewerkers wil weten hoe zij een psychische aandoening kan herkennen en erover kunnen praten met een van hun medewerkers.

Leidingsgenoten zijn o.a. bang dat een medewerker met psychische aandoening het werk niet oplost, of dat zij dat nog harder kan raken.

Daar angst is gebaseerd op vooroordelen. Aan de leidinggenoten is het onderzoek werd gevraagd naar concrete ervaring met medewerkers met een psychische aandoening.

7% van de leidinggenoten wil weten hoe zij een psychische aandoening kan herkennen en erover kunnen praten met een van hun medewerkers.

52% van de leidinggenoten wil weten hoe zij een psychische aandoening kan herkennen en erover kunnen praten met een van hun medewerkers.

Door deze vooroordelen is het niet altijd slim om tijdens een sollicitatie te vertellen dat je een psychische aandoening hebt of hebt gehad.

Uit een vervolgonderzoek blijkt: **bewuste keuzes bij het bespreken van psychische aandoeningen helpen bij het vinden en behouden van een baan.**

Tilburg University doet onderzoek onder 410 medewerkers in Nederland.

Concludeerend: Het is geen idee hoe het wel of niet bespreken van psychische aandoeningen.

Handvatten: Het is niet altijd slim om tijdens een sollicitatie te vertellen dat je een psychische aandoening hebt of hebt gehad.

26% van de medewerkers wil weten hoe zij een psychische aandoening kan herkennen en erover kunnen praten met een van hun medewerkers.

51% van de medewerkers wil weten hoe zij een psychische aandoening kan herkennen en erover kunnen praten met een van hun medewerkers.

23% van de medewerkers wil weten hoe zij een psychische aandoening kan herkennen en erover kunnen praten met een van hun medewerkers.

49% van de medewerkers wil weten hoe zij een psychische aandoening kan herkennen en erover kunnen praten met een van hun medewerkers.

Hoe vaak je een bewuste keuze bij het bespreken van een psychische aandoening?

CORAL 2.0 is een online handleiding die je helpt om te beslissen of je wilt of niet open te gaan over een psychische aandoening op een rij of op de werkvloer.

1. Keuze voor bespreken of niet

2. Mijn eigen situatie

3. Bewuste keuze

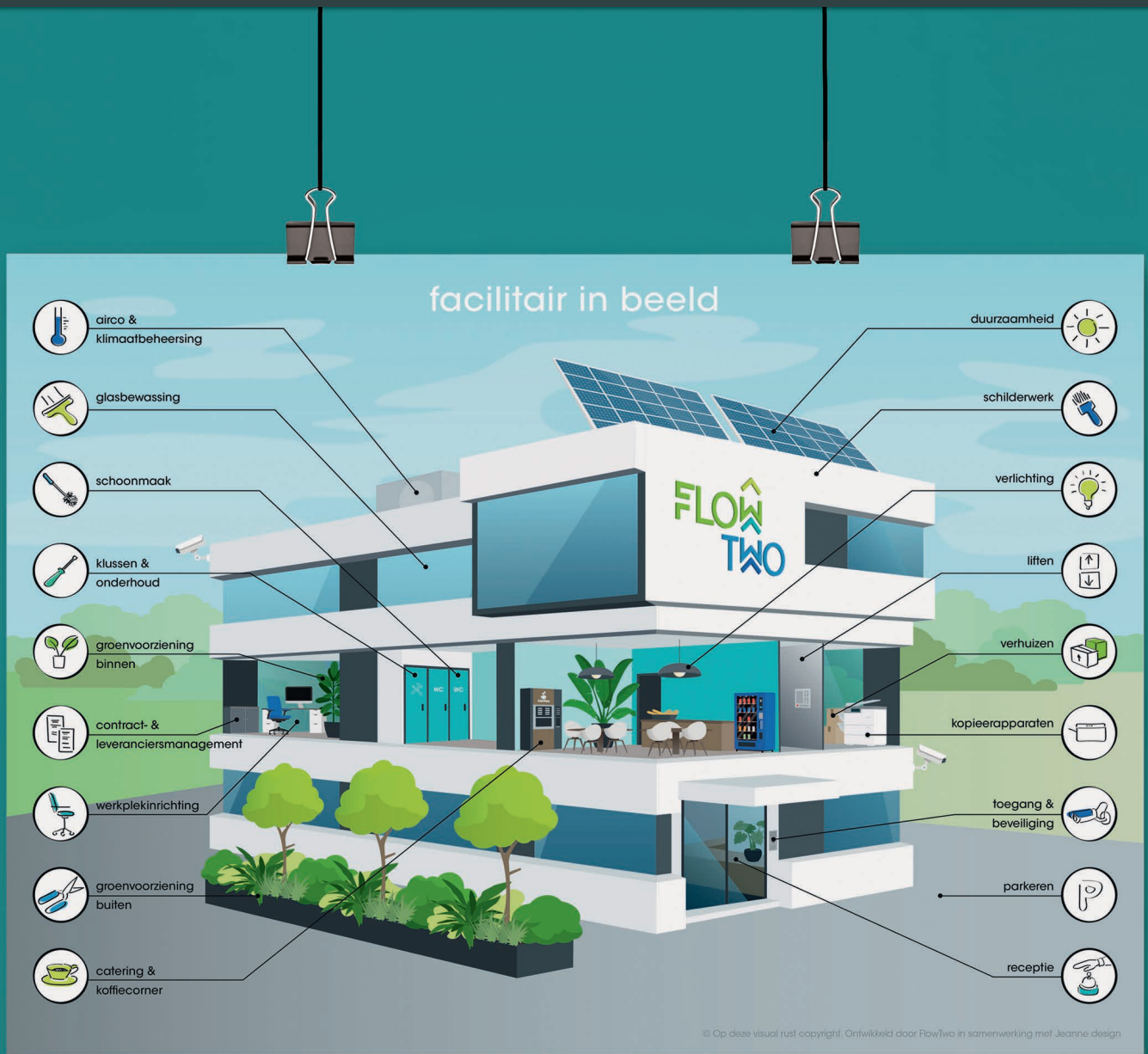
Je vindt CORAL 2.0 via: www.kenniscentrumhbo.nl/kennisproduct/doorontwikkeling-coral/

Handige tips bij het bespreken:

- 1. Waarom vertellen?** Het is niet altijd slim om te vertellen dat je een psychische aandoening hebt of hebt gehad.
- 2. Wanneer vertellen?** Het is niet altijd slim om te vertellen dat je een psychische aandoening hebt of hebt gehad.
- 3. Aan wie vertellen?** Het is niet altijd slim om te vertellen dat je een psychische aandoening hebt of hebt gehad.
- 4. Wel vertellen?** Het is niet altijd slim om te vertellen dat je een psychische aandoening hebt of hebt gehad.
- 5. Hoe vertellen?** Het is niet altijd slim om te vertellen dat je een psychische aandoening hebt of hebt gehad.
- 6. Het is goed voor...** Het is niet altijd slim om te vertellen dat je een psychische aandoening hebt of hebt gehad.

Met je eigen psychische aandoening en een afkorting van het CVR (Nederlands VWA, WAO of Wvoo?)...
www.cora.nl/werkgevers/verkeeren-met-afkorting/
www.mijnwerkgeversverkeeren-met-afkorting.nl/





BRANDWEER nederlandse brandwonden stichting

10 tips om veilig op te laden

Wist je dat er in een gemiddeld huishouden zo'n 113 batterijen en accu's liggen?

Een aantal van deze batterijen en accu's zitten in oplaadbare apparaten. Denk bijvoorbeeld aan die in telefoons of elektrische fietsen.

Deze batterijen en accu's brengen een risico met zich mee als ze verkeerd worden gebruikt.

Met deze 10 tips ga je veilig om met batterijen en accu's in oplaadbare apparaten.

- 1 Lees de handleiding
- 2 Gebruik alleen de originele oplader
- 3 Houd het oplaadbare apparaat uit het volle zonlicht en vermijd vrieskou.
- 4 Laad het apparaat minstens eens in de drie maanden op
- 5 Is het apparaat gevallen, beschadigd of vervormd? Leg 'm dan buiten neer en lever 'm zo snel mogelijk in
- 6 Heeft de accu van het apparaat onderhoud nodig? Laat dit altijd aan een deskundige over
- 7 Leg het apparaat tijdens het opladen op een stabiele, onbrandbare plaats
- 8 Laad het apparaat bij voorkeur overdag op
- 9 Laad het apparaat op in een ruimte waar een rookmelder hangt
- 10 Haal de stekker uit het stopcontact als de batterij of accu vol is

Gooi afgedankte batterijen of accu's nooit bij het reguliere afval. Lever ze in bij de milieustraat in uw gemeente of bij een winkel die batterijen inneemt.

→ **Jeanne design**

Jeanne Melchels

Illustrator • grafisch ontwerper • animator

Bezoekadres (op afspraak)

De Kleine Campus • lokaal 5
Statenlaan 8
6828 WE Arnhem

Postadres

De Kemfkens 29
6932 GX Westervoort

06 28 64 53 02

www.jeannedesign.nl
info@jeannedesign.nl

