

In de Klimaatwet heeft Nederland afgesproken om 55% minder CO₂ uit te stoten in 2030 dan in 1990. Vooruitlopend op de Klimaatwet heeft provinciale staten besloten om het goede voorbeeld te geven.

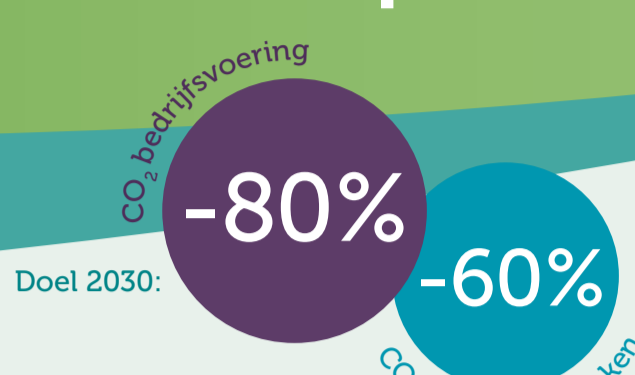
Provincie Gelderland is koploper op het gebied van duurzaamheid en wil in 2030 klimaatneutraal zijn:

- energieneutraal
- nul CO₂-uitstoot
- circulair (afvalloos)



Gelderland de groenste provincie

Klimaatneutraal in 2030... kan dat?



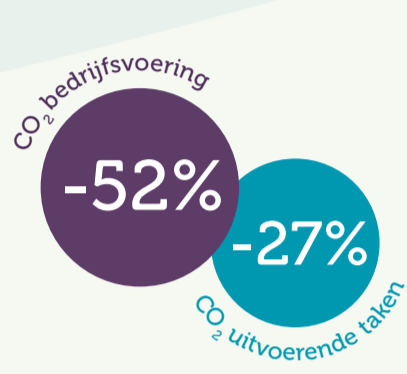
Jazeker!

Provincie Gelderland heeft hiervoor een pakket van 190 maatregelen samengesteld. Daarmee wil de provincie 80% minder CO₂ uitstoten in 2030 bij het werk dat de provincie zelf doet. We noemen dit de **bedrijfsvoering**. Ook wil de provincie 60% minder CO₂ uitstoten in 2030 bij het werk ze door anderen laat doen (bijvoorbeeld door aannemers). We noemen dit de **uitvoerende taken**.

Provincie Gelderland is in 2020 als eerste overheidsorganisatie gecertificeerd op niveau 5 van de CO₂-Prestatieladder. Dit is het hoogst haalbare niveau. Dit betekent dat provincie Gelderland de CO₂-uitstoot in kaart brengt waarop zij invloed heeft (bijvoorbeeld het woon-werk-verkeer van de medewerkers). Maar óók de uitstoot die de provincie niet kan beïnvloeden (bijvoorbeeld verkeer dat over provinciale wegen in Gelderland rijdt). We noemen dit de **overige uitstoot**.

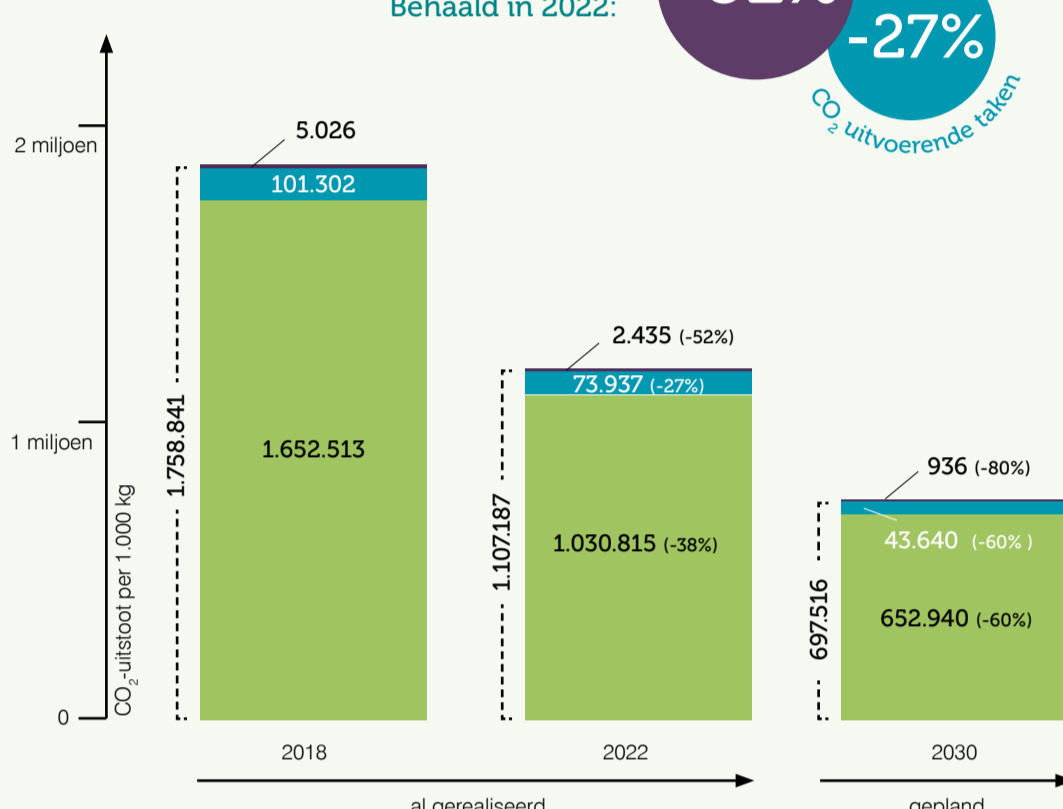
Om bij te houden of we goed op weg zijn, meten we ieder jaar de CO₂-uitstoot. We vergelijken deze dan met de uitstoot in 2018. (We kiezen 2018 omdat over de CO₂-uitstoot uit 1990 te weinig bekend is.)

Dit overzicht laat zien hoe Provincie Gelderland er voor staat op weg naar een klimaatneutraal 2030. We laten zien wat ons doel is voor 2030, en hoe de CO₂-uitstoot al is gedaald in 2022. Ook laten we een paar van onze 190 maatregelen zien.



We kunnen de CO₂-uitstoot van de provincie verdelen in:

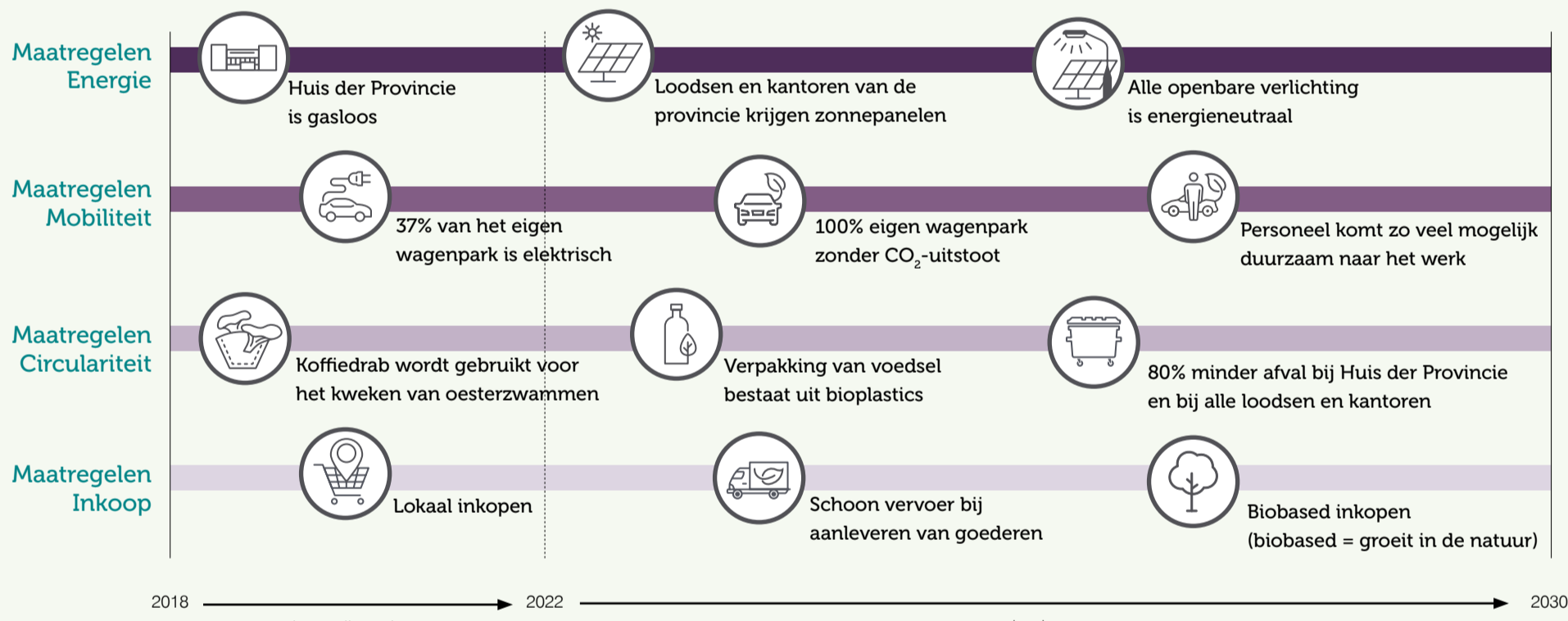
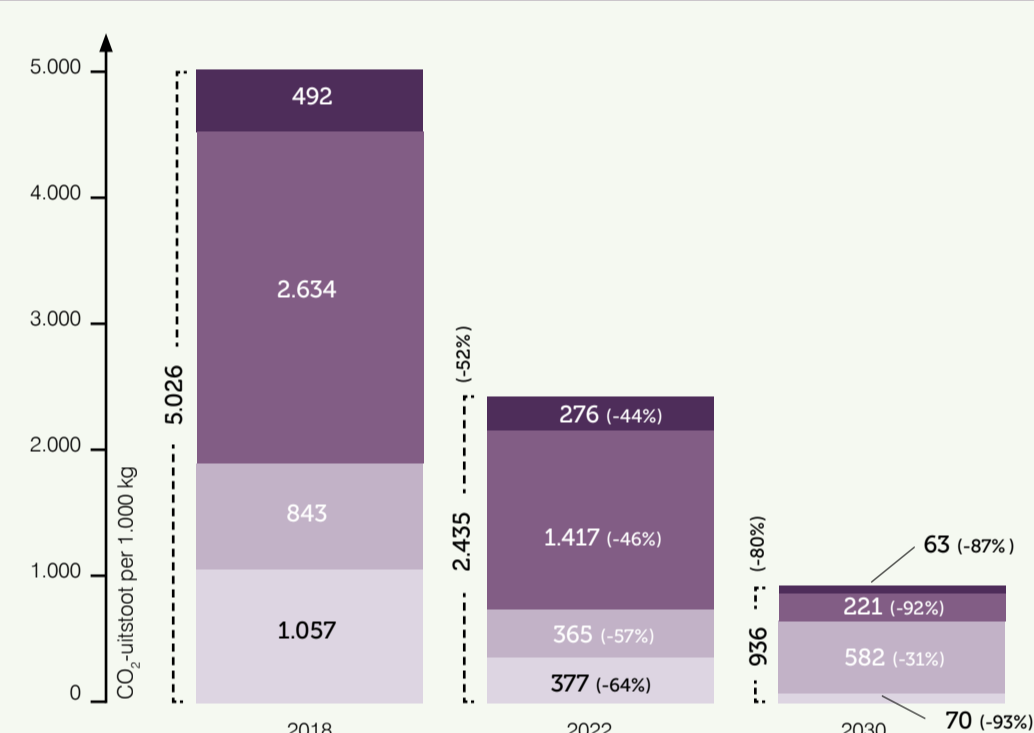
- Bedrijfsvoering (CO₂-uitstoot is beïnvloedbaar)**
Bijvoorbeeld de CO₂-uitstoot door het woon-werk-verkeer van de provincie medewerkers, de inkoop van producten of diensten, eigen afval en eigen energie-opwek uit zonnepanelen.
- Uitvoerende taken (CO₂-uitstoot is beïnvloedbaar)**
Bijvoorbeeld de CO₂-uitstoot door het laten aanleggen van wegen of bruggen in opdracht van de provincie, of de CO₂-uitstoot door het openbaar vervoer in de regio.
- Overige uitstoot (CO₂-uitstoot niet beïnvloedbaar)**
Bijvoorbeeld de CO₂-uitstoot door personenauto's of transport van goederen op provinciale wegen in Gelderland.



CO₂ bedrijfsvoering provincie Gelderland | beïnvloedbaar

We kunnen de CO₂-uitstoot van de bedrijfsvoering verdelen in:

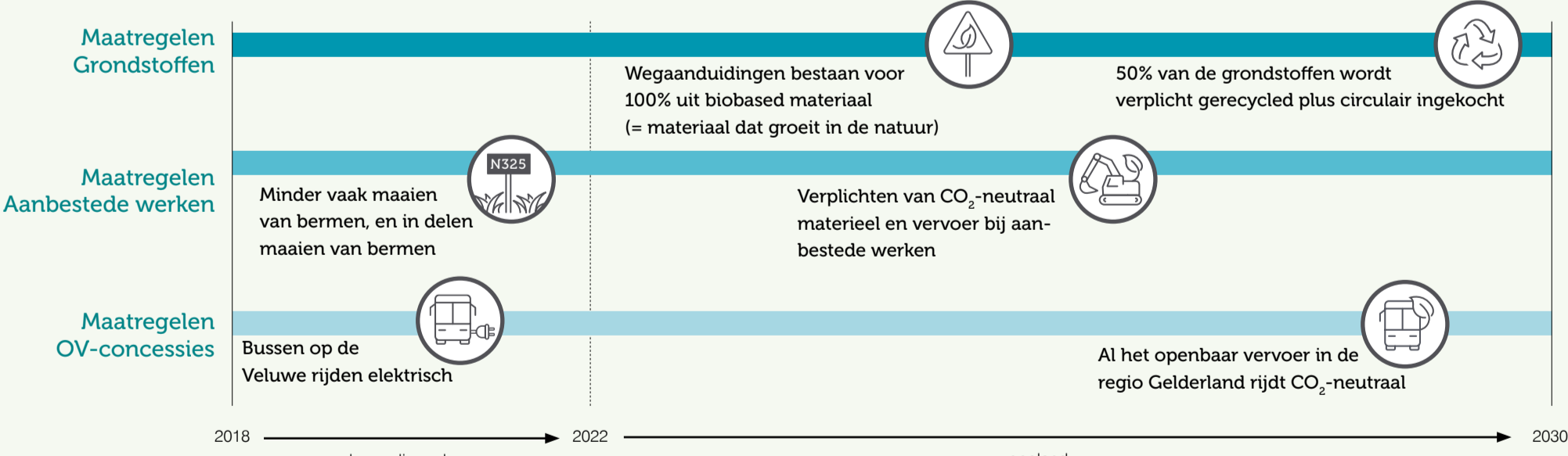
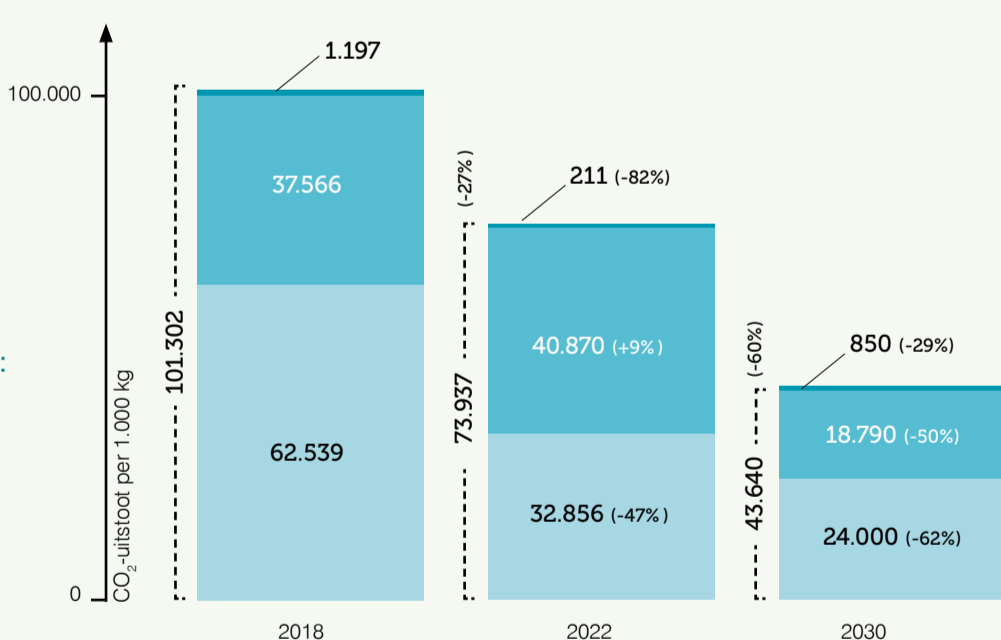
- Energie** Denk hierbij aan het gebruik van energie op kantoren of tijdens werkzaamheden door de medewerkers van de provincie, maar ook de eigen opwek van zonne-energie en de inkoop van elektriciteit en warmte
- Mobiliteit** Denk hierbij aan zakelijk vervoer en woon-werkverkeer van medewerkers
- Circulariteit** Denk hierbij aan voedselverspilling, afvalreductie en afvalseparatie op kantoren
- Inkoop** Denk hierbij aan de inkoop van producten en diensten



CO₂ uitvoerende taken provincie Gelderland | beïnvloedbaar

We kunnen de CO₂-uitstoot van de uitvoerende taken verdelen in:

- Grondstoffen** Denk hierbij aan het inkopen van zand of asfalt voor wegen en fietspaden, of staal voor bruggen
- Aanbestede werken** Denk hierbij aan het aanleggen en onderhouden van wegen, bruggen en fietspaden
- OV-concessies** Denk hierbij aan regiovervoer met bus en trein



CO₂ overige uitstoot in provincie Gelderland | niet beïnvloedbaar

Doet u mee?

Deze CO₂ komt vrij in de provincie, omdat verkeer over de provinciale wegen in Gelderland rijdt. We verwachten dat deze CO₂-uitstoot kleiner wordt omdat meer mensen en meer vervoersbedrijven elektrisch gaan rijden. Zonder uw hulp komer we er niet, helpt u ook mee?

- Reis eens wat vaker met het openbaar vervoer
- Toe aan een nieuwe auto? Kies voor elektrisch

